

Erfolgsfaktoren von Habilitierten

Monika Jungbauer-Gans

Friedrich-Alexander-Universität Erlangen-Nürnberg

Christiane Gross

Christian-Albrechts-Universität Kiel

Wittenberg, den 12.05.2011



Gliederung

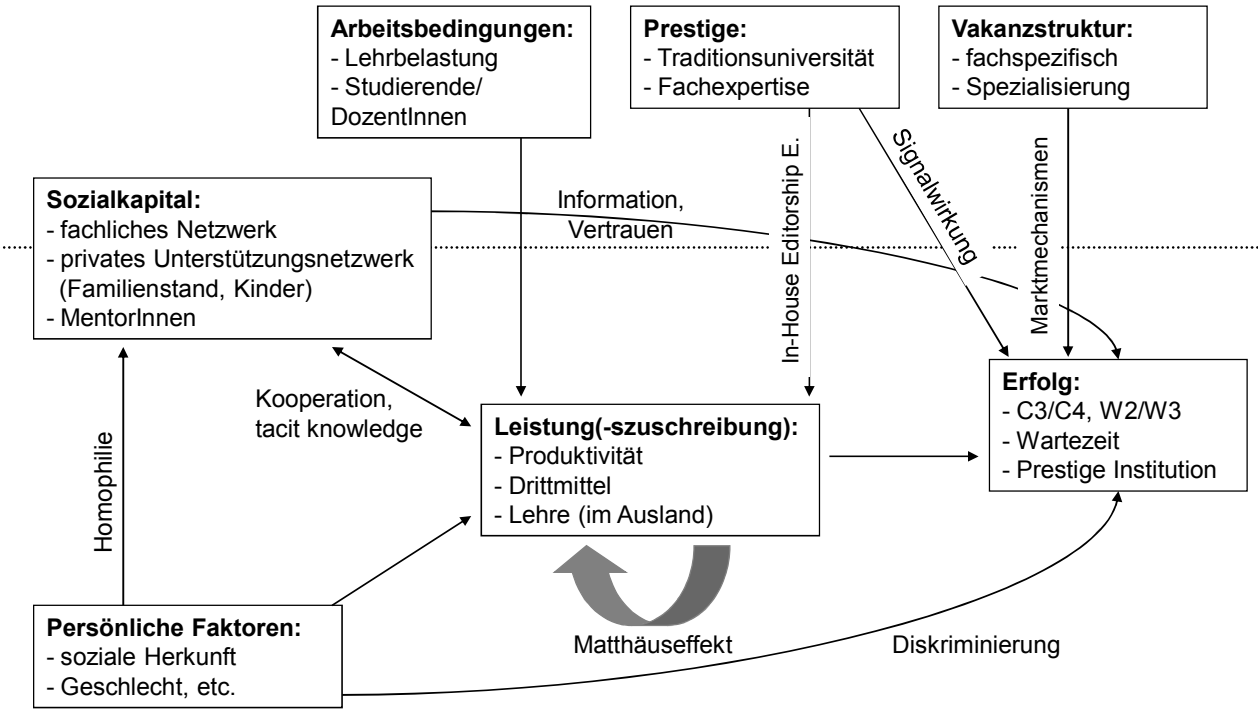
1. Einführung
2. Theorie und Forschungsstand
3. Hypothesen
4. Daten und Methoden
5. Ergebnisse
6. Zusammenfassung
7. Ausblick

1. Einführung

- DFG-Projekt "Karrierewege von Habilitierten" unter der Leitung Monika Jungbauer-Gans
- Fragestellung: Welche Faktoren tragen zum Berufungserfolg von Habilitierten bei?
- Auswahl von drei Fachdisziplinen: Soziologie, Mathematik und Rechtswissenschaften
- Qualitative Vorstudie (Gross et al. 2008)

2. Theorie und Forschungsstand

Meso-Ebene:
Institutionen



Mikro-Ebene:
Individuen

3. Hypothesen

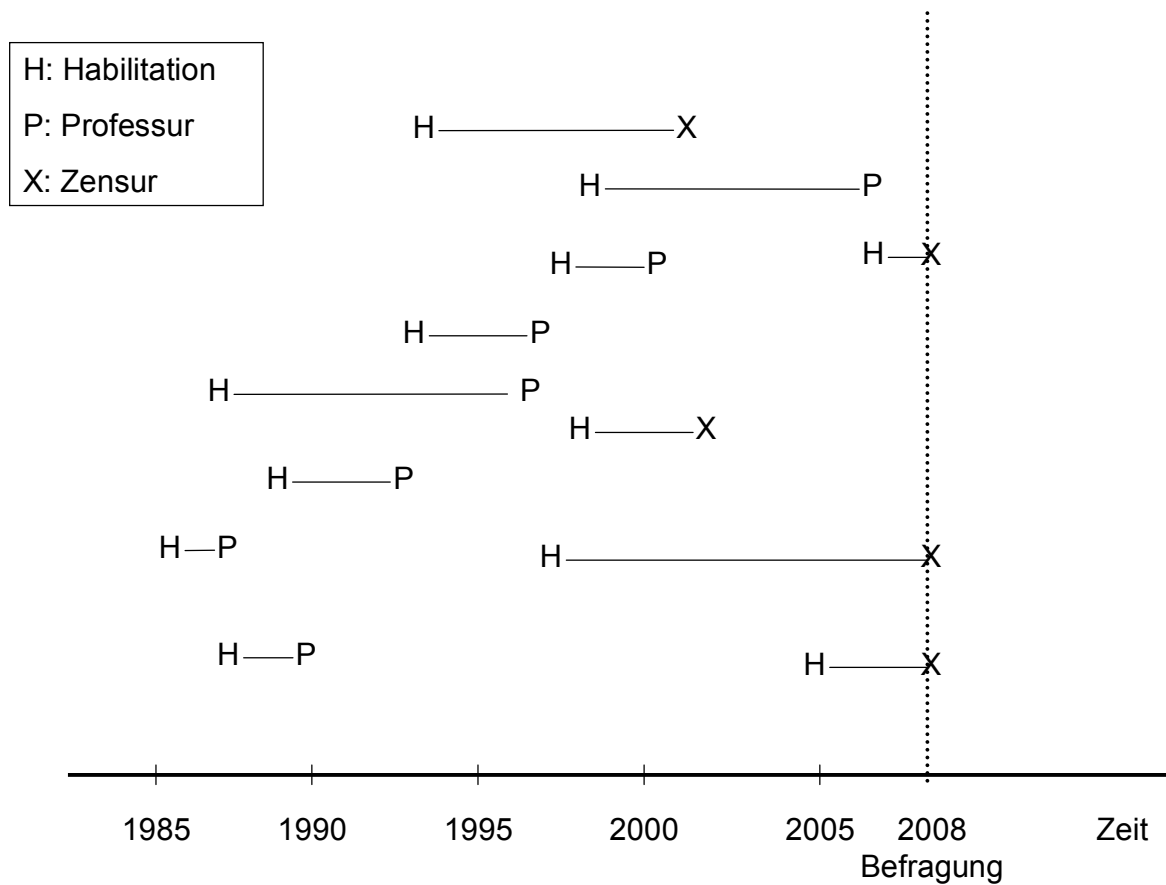
Die Erfolgchancen von Habilitierten steigen mit...

- ...der Anzahl von *weak ties* im akademischen Netzwerk.
- ...*structural holes* im akademischen Netzwerk.
- ...einem Mentor/einer Mentorin mit hoher Reputation (*Rangprestige*).
- ...der Zusammenarbeit mit einem Mentor/einer Mentorin (*soziale Unterstützung, implizites Wissen*).
- ...privater sozialer Unterstützung (Familienstand, % Hausarbeit).

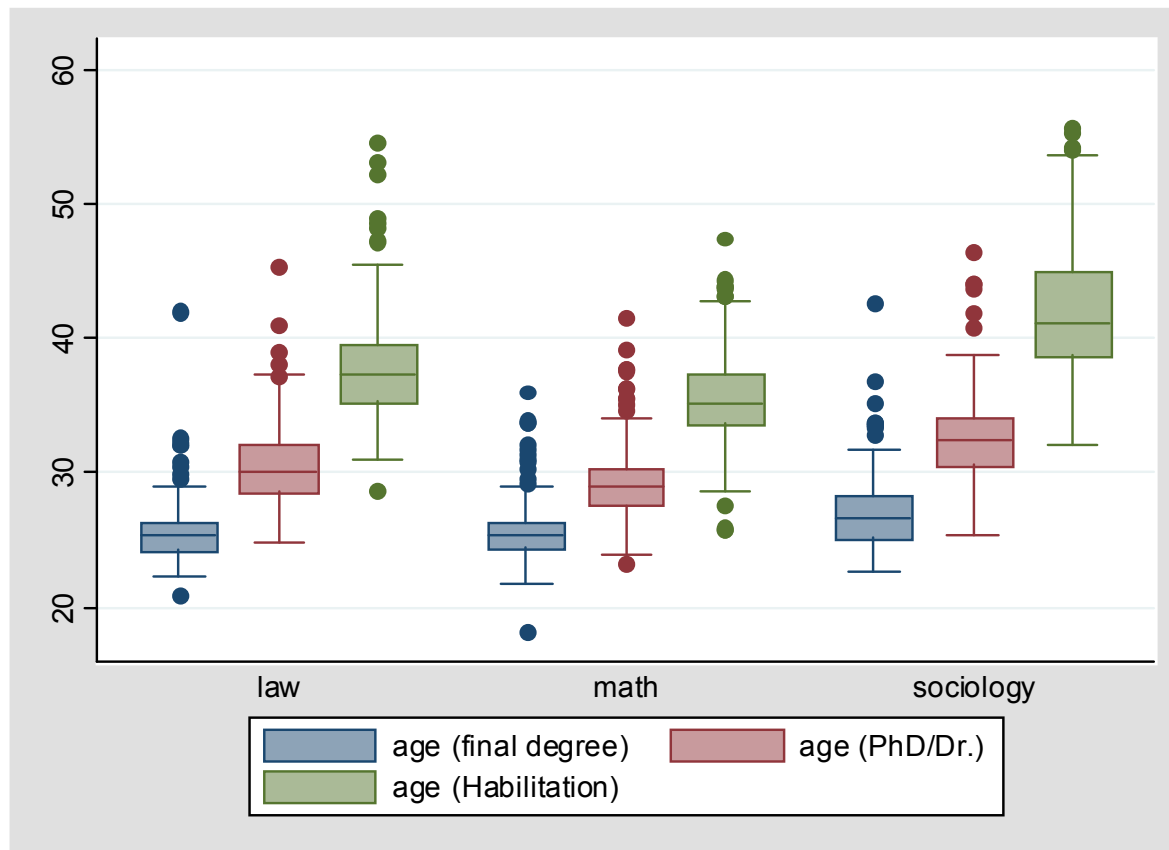
4. Daten und Methoden

- Standardisierte Primärbefragung von Habilitierten
- GG: Personen, die sich in den Jahren 1985–2005 in einer der drei Fachdisziplinen (Mathematik, Rechtswissenschaften und Soziologie) an einer Universität der Alten Bundesländer habilitiert haben.
- Erhebung der Namen (inkl. Geburtsdatum, Habilthema, etc.) über Dekanate
- Recherche von aktuellen Mailadressen (oder Postadressen)
- Mixed mode: Online Survey oder schriftliche Befragung im März/April 2008
- Rücklaufquote: 45% (N=716)
- Ereignisdatenanalyse

4. Daten und Methoden

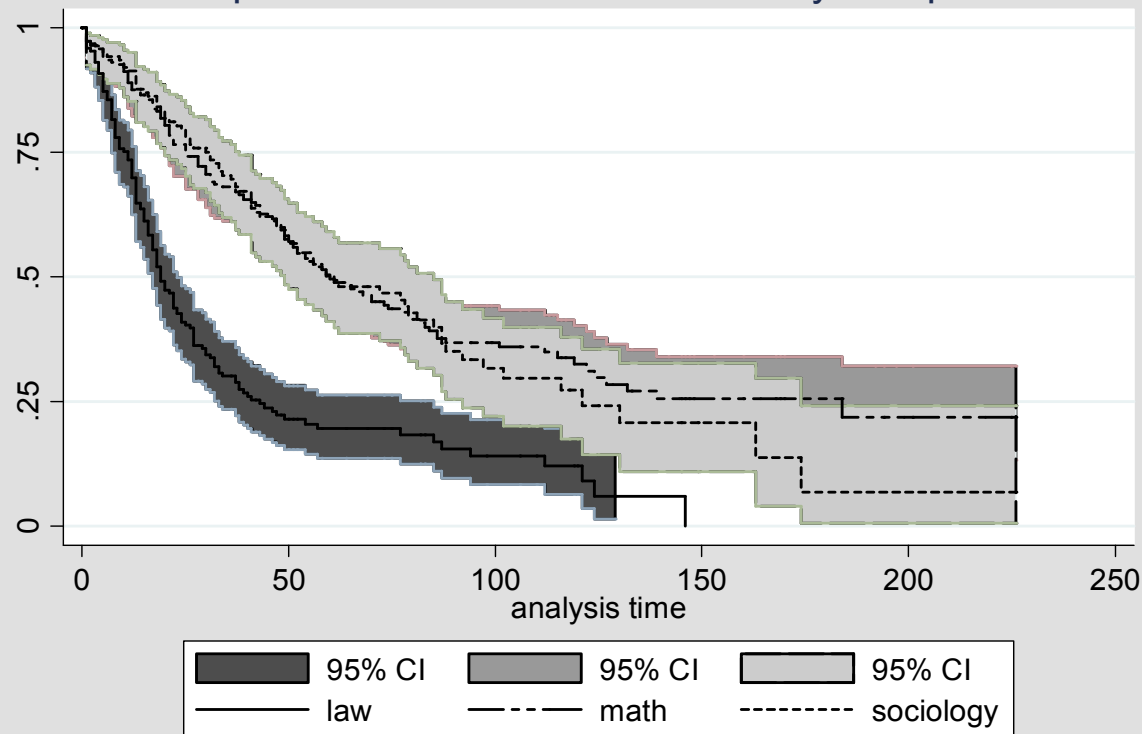


4. Daten und Methoden



4. Daten und Methoden

Kaplan-Meier survival estimates by discipline



4. Daten und Methoden

	Obs.	Mean	SD	MIN	MAX
Opportunity structure					
Habil. cohort 1996-2000 (Ref. < 1996)	530	.277	.448	0	1
Habil. cohort 2001-2008 (Ref. < 1996)	530	.402	.491	0	1
Personal characteristics					
Gender (1=female)	497	.175	.380	0	1
Occupational prestige of parents	496	5.683	1.753	0	7
Years of education of parents	499	15.104	5.560	8	26
Human capital and productivity					
# publications (all) log	493	3.467	.641	1.386	5.697
# publications (SCI) log ^a	327	1.735	1.162	0	3.714
Research (%) workload	503	55.390	20.072	0	100
Applied mathematics	204	.574	.496	0	1

^aMathematics and Sociology only

4. Daten und Methoden

	Obs.	Mean	SD	MIN	MAX
Academic social capital					
# weak ties (log)	493	1.206	.803	0	3.932
Brokerage position	491	.301	.459	0	1
Mentor, high reputation (index) ^b	489	.495	.363	0	1
Mentor is co-author (dummy)	489	.382	.486	0	1
Private social capital					
Married	497	.654	.476	0	1
Household (%) workload	485	38.899	17.905	0	100
Institutional capital					
Reputation of habil. univ. (1=high)	525	.290	.454	0	1
Size of univ. (> 25.000 students)	525	.440	.497	0	1
DFG research ranking (1=Top20) ^a	353	.606	.489	0	1

^b 0-1-standardised index from 3 Items (Cronbach's alpha = 0.75):

“My mentor has high reputation in the scientific community.”

“My mentor has plenty of contacts in the scientific community.”

“My mentor often introduced me to her/his contact persons.”

5. Ergebnisse – Sparsame Modelle

Cox Regressions; hazard ratios and z-values in parenthesis

	Mathematics	Law	Sociology
Opportunity structure			
Habilitation cohort 1996-2000 ^a	.86 (-.62)	.79 (-1.02)	.56 (-1.89) ⁺
Habilitation cohort 2001-2008 ^a	1.48 (1.68)	.66 (-1.88) ⁺	.84 (-.57)
Personal characteristics			
Gender (1=female)	.97 (-.09)	1.06 (.23)	1.62 (1.55)
Occupational prestige of parents	1.70 (2.24)*		
Years of education of parents		1.05 (2.75)**	
Human capital and productivity			
# publications (all) log		1.30 (1.80) ⁺	
# publications (SCI) log	.99 (-.08)		1.39 (2.98)**
Research (%) workload	1.02 (3.27)***	1.01 (1.21)	
Applied mathematics	1.80 (3.03)**		
Academic social capital			
# weak ties (log)			1.37 (1.85) ⁺
Brokerage position			.67 (-1.25)
Mentor, high reputation (index) ^b	2.43 (3.20)***	1.67 (1.60)	
Mentor is co-author (dummy)	.65 (-2.01)*		
Private social capital			
Married	.65 (-2.37)*		
Household (%) workload			.99 (-1.84) ⁺
Likelihood-Ratio χ^2	42.86***	23.40**	18.39*
# complete cases	179	148	115
# cases	218	173	139

Significance:
+ < .10; * < .05; ** < .01; *** < .001

^a Ref. < 1996

^b 0-1-standardised index from 3 Items
(Cronbach's alpha = 0.75).

5. Ergebnisse – Sparsame Modelle

Cox Regressions; hazard ratios and z-values in parenthesis

	Mathematics	Law	Sociology
Academic social capital			
# weak ties (log)			1.37 (1.85) ⁺
Brokerage position			.67 (−1.25)
Mentor, high reputation (index) ^b	2.43 (3.20) ^{***}	1.67 (1.60)	
Mentor is co-author (dummy)	.65 (−2.01) [*]		
Private social capital			
Married	.65 (−2.37) [*]		
Household (%) workload			.99 (−1.84) ⁺
Likelihood-Ratio χ^2	42.86 ^{***}	23.40 ^{**}	18.39 [*]
# complete cases	179	148	115
# cases	218	173	139

Significance:
+ < .10; * < .05; ** < .01; *** < .001

a Ref. < 1996

b 0-1-standardised index from 3 Items
(Cronbach's alpha = 0.75).

6. Zusammenfassung

- Welche Form des Sozialkapitals einen Einfluss auf den Berufungserfolg hat variiert nach Fachdisziplin.
- EinE MentorIn mit hoher Reputation ist in den Rechtswissenschaften und Mathematik förderlich.
- Kooperation mit einem/r MentorIn reduziert die Berufungschancen in der Mathematik.
- In der Soziologie steigen die Berufungschancen mit der Anzahl an *weak ties* und einem dichten Netzwerk.
- Die Effekte von privater sozialer Unterstützung sind ambivalent:
 - SoziologInnen profitieren von weniger Hausarbeit.
 - MathematikerInnen profitieren wenn sie nicht heiraten.

7. Ausblick

- Welche Faktoren bedingen den Erwerb von Sozialkapital?
- Gibt es einen Matthäus-Effekt des Sozialkapitals: Inwiefern beeinflussen sich die unterschiedlichen Dimensionen des Sozialkapitals?
- Inwiefern beeinflusst Sozialkapital die wissenschaftliche Produktivität (Publikationen versus Drittmittel)?

Herzlichen Dank für Ihre Aufmerksamkeit!

Kontakt:

Prof. Dr. Monika Jungbauer-Gans
Jungbauer-Gans@wiso.uni-erlangen.de

Dr. Christiane Gross
cgross@soziologie.uni-kiel.de